

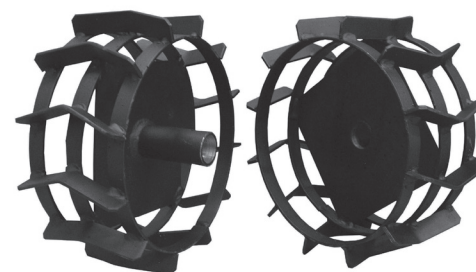
# **СНАМПИОН®**

*Power & force*

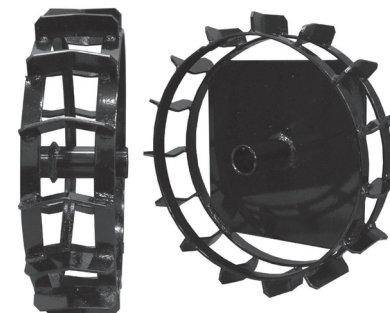
## **ДОПОЛНИТЕЛЬНОЕ ОБОРУДОВАНИЕ К КУЛЬТИВАТОРАМ**

### **ГРУНТОЗАЦЕПЫ**

ПРОИЗВОДИТЕЛЬ  
ОСТАВЛЯЕТ ЗА СОБОЙ ПРАВО  
ВНОСИТЬ ИЗМЕНЕНИЯ В КОНСТРУКЦИЮ  
ОТДЕЛЬНЫХ ДЕТАЛЕЙ И УЗЛОВ,  
НЕ УХУДШАЮЩИХ КАЧЕСТВО ИЗДЕЛИЯ,  
БЕЗ ПРЕДВАРИТЕЛЬНОГО УВЕДОМЛЕНИЯ.  
ПОСЛЕ ПРОЧТЕНИЯ ИНСТРУКЦИИ СОХРАНИТЕ ЕЕ  
В ДОСТУПНОМ НАДЕЖНОМ МЕСТЕ.



**ГРУНТОЗАЦЕПЫ ШИРОКИЕ — АРТИКУЛ ДЛЯ ЗАКАЗА: С3001**



**ГРУНТОЗАЦЕПЫ УЗКИЕ — АРТИКУЛ ДЛЯ ЗАКАЗА: С3002**

[www.championtool.ru](http://www.championtool.ru)

Устанавливается на культиваторы: **СНАМПИОН-BC5602,  
BC5602BS, BC5512, BC5712, BC6611,  
BC6612H, BC6712, BC7712, BC8713**

## НАЗНАЧЕНИЕ

Грунтозацепы (металлические колеса с шипами) применяются на культиваторах для увеличения сцепления привода культиватора с грунтом при различных видах обработки почвы навесными орудиями.

## УСТАНОВКА И ИСПОЛЬЗОВАНИЕ

Грунтозацепы устанавливаются на валах редуктора культиватора симметрично относительно продольной оси и фиксируются штифтами через отверстия во втулках грунтозацепов и валах редуктора. При правильной установке грунтозацепы не должны касаться деталей культиватора. Шипы колес (при виде сверху) вершинами сгибов должны располагаться по направлению движения вперед. Для увеличения тягового усилия на грунтозацепы иногда устанавливаются специальные груза-утяжелители (приобретаются отдельно).

При работе плугом на культиватор устанавливаются широкие грунтозацепы. Правый грунтозацеп (по ходу движения вперед) в этом случае устанавливается с удлинителем (приобретается отдельно), чтобы компенсировать разворачивающий момент культиватора.

При работе картофелекопателем или окучником устанавливаются узкие грунтозацепы. При работе окучником, в зависимости от выполняемых операций, грунтозацепы устанавливаются через удлинители, либо непосредственно на валы редуктора культиватора.

Модели культиваторов различаются диаметрами и длиной валов редукторов, диаметрами и расположением отверстий для крепления грунтозацепов, расстоянием от валов до защитных крыльев. Приобретая грунтозацепы, убедитесь, что их конструкция и размеры соответствуют вашему культиватору, виду обработки почвы, используемому навесному оборудованию.



### ВНИМАНИЕ!

Запрещается движение культиватора на грунтозацепах по поверхности грунта с твердым покрытием (бетон, асфальт и т.д.).

## ТЕХНИЧЕСКИЕ ХАРАКТЕРИСТИКИ

Артикул	Диаметр наружный, мм.	Ширина, мм.	Диаметр посадочного отверстия, мм	Толщина стали, мм
3001	290	170	30	3
3002	360	90	30	4

## ТЕХНИКА БЕЗОПАСНОСТИ

Перед началом работы внимательно ознакомьтесь с данным руководством. Проверьте исправность грунтозацепов, правильность установки, надежность крепления на валах культиватора. Удалите с обрабатываемой территории посторонние предметы. Соблюдайте осторожность при движении культиватора задним ходом, а также при развороте культиватора.

## ТЕХНИЧЕСКОЕ ОБСЛУЖИВАНИЕ И ХРАНЕНИЕ

Все работы по обслуживанию грунтозацепов выполняйте в защитных перчатках. После окончания работы произведите очистку грунтозацепов от остатков земли. Обработайте участки грунтозацепов, не имеющих лакокрасочного покрытия, универсальной смазкой Champion EP-0 (артикул для заказа 952814/952815), либо «Литол-24». Хранить грунтозацепы рекомендуется в закрытом сухом помещении.

## ГАРАНТИЙНЫЕ ОБЯЗАТЕЛЬСТВА И СРОК СЛУЖБЫ ИНСТРУМЕНТА

Гарантийный срок эксплуатации инструмента составляет 12 месяцев со дня продажи в розничной сети при соблюдении правил эксплуатации и хранения. Срок службы инструмента составляет 5 лет.